



INJECTION - OUTILLAGE - USINAGE
Conception et Fabrication française



RAPPORT RSE 2024

RESPONSABILITE SOCIETALE DES ENTREPRISES



INNOVER, CONCEVOIR, PRODUIRE

Pour l'homme et son environnement.



SOMMAIRE

Table des matières

Qui sommes-nous ?	3
En route vers la RSE	4
Notre stratégie RSE et son déploiement	5
Gérer notre entreprise de manière équilibrée et éthique	6
Concevoir et produire des bien éco-conçus	8
Assurer la qualité de production au moindre impact environnemental	10
Favoriser l'implication, l'épanouissement et le développement professionnel de chacun	11
Interagir et influencer sur notre écosystème	13
Nos indicateurs clé	15



QUI SOMMES-NOUS ?

Depuis 1985...
...Nous sommes ENVOIQ depuis 2021

Nous sommes 40 collaborateurs engagés pour :

- Développer et fabriquer des produits plastiques,
- Etudier et réaliser nos moules, exclusivement au sein de notre atelier de mécanique,
- Usiner des pièces mécaniques.



Et tout autant engagés pour améliorer nos produits et services, portés par notre volonté de minimiser notre impact environnemental et contribuer à une transition rapide vers une industrie responsable :



EN ROUTE VERS LA RSE



Depuis la transmission des sociétés en 2018, la vision d'ENOVIO a évolué. Sans les nommer "Actions RSE", de nombreux chantiers d'amélioration sont menés dès lors et remplissent un objectif double : une nette amélioration des conditions de travail et une réduction de notre impact sur l'environnement.

De 2018 à 2023, différentes actions sont lancées, elles se rattachent naturellement aux axes stratégiques qui sont dorénavant identifiés et définis.

❖ *Gérer notre entreprise de manière équilibrée et éthique*

- Mise en place d'un contrat d'intéressement
- Définition d'une stratégie couvrant qualité, sécurité, environnement pour une meilleure prise en compte de ces aspects
- En 2020, nous travaillons à requestionner notre raison d'être. Notre leitmotiv est né : Innover, concevoir, produire pour l'homme et son environnement
- En 2021, les 3 sociétés historiques fusionnent pour devenir ENOVIO, permettant de solidifier la structure vis-à-vis de nos parties prenantes externes et de renforcer le collectif en interne



❖ *Concevoir et produire des biens éco-conçus*

- Focus matériaux recyclés à partir de 2020 → label MORE (Mobiliser pour Recycler) depuis 2021
- En 2019, nous travaillons avec une stagiaire en Science et Génie des Matériaux sur une série de recherches et de test de matériaux biodégradables

❖ *Assurer la qualité de production au moindre impact environnemental*

- Redéfinition du tri des déchets, sur base 12 flux
- Renouvellement du parc machines
- Création d'un poste Qualité en 2021 avec un plan d'amélioration sur les rebuts
- Réalisation d'un audit énergétique en 2022, marquant la création du groupe « Energie » et l'accélération de notre un plan d'action (Leds, isolation des bâtiments, réduction du talon de consommation, ...)

❖ *Favoriser l'implication, l'épanouissement et le développement professionnel de chacun*

- Des chantiers « ergonomie » sont réalisés ; avec l'intervention d'une ergonome en 2020
- Les entretiens individuels et professionnels sont menés annuellement, le plan de formation amendé en conséquence
- Le recours aux contrats courts est drastiquement diminué

❖ *Interagir et influencer sur notre écosystème*

- Le panel fournisseur se réduit afin de privilégier des relations partenariales
- L'implication sur notre territoire est grandissante (parrainage, accueil pour des visites d'entreprises, des stagiaires, des apprentis)



Notre stratégie RSE et son déploiement

OBJECTIFS DE DÉVELOPPEMENT DURABLE



En groupe de travail, avec chacun un niveau de sensibilité et de maturité différent, et accompagnés d'un consultant externe, nous travaillons, à partir de septembre 2022, à la définition de notre politique RSE et de notre premier plan d'actions. L'élaboration de notre premier bilan carbone est également lancée sur la base de l'exercice 2021-2022.

En parallèle, nous participons à l'atelier Fresque du Climat, afin de comprendre les mécanismes et partager les enjeux de notre engagement.

POLITIQUE R S E

Responsabilité
Sociétale
Entreprise

NOTRE ENGAGEMENT SOCIÉTAL

Conscient des attentes portées à l'homme et à l'environnement par les activités économiques, nous souhaitons participer à développer un entrepreneuriat responsable sur notre territoire.

Ainsi nous nous engageons à progresser sur 5 axes :

Gérer l'entreprise de manière équilibrée et éthique

Pour assurer des pratiques responsables et transparentes

Concevoir & produire des biens & services éco-conçus

En développant notre innovation basée sur l'analyse des cycles de vie et en favorisant l'utilisation de matières recyclées et biosourcées

Assurer la qualité de production au moindre impact environnemental

En réduisant nos besoins en énergie et nos consommations de matières premières, en privilégiant les sources d'approvisionnement locales

Favoriser l'implication, l'épanouissement et le développement professionnel des collaborateurs

Par la sensibilisation et la formation de chacun, évoluant dans un environnement de travail en constante amélioration

Interagir et influencer sur notre écosystème

En s'engageant auprès de nos clients, fournisseurs, collectivités locales, ... pour mieux mutualiser nos énergies

Pour servir avec efficacité notre stratégie et atteindre nos objectifs, la politique RSE doit être déployée par chacun d'entre nous :

- A travers nos systèmes de management de la qualité, de la santé-sécurité et de l'environnement et certifications associées ;
- Par la responsabilité individuelle au service du collectif selon nos valeurs ;
- En recherchant l'amélioration continue et le partage de bonnes pratiques entre nos équipes ;
- En pilotant et communiquant la performance au moyen d'indicateurs visuels.

Nous nous engageons à mettre en œuvre les ressources nécessaires en termes de moyens humains, financiers, organisationnels et techniques pour atteindre nos objectifs et nos ambitions.

Nous nous engageons à en rendre compte régulièrement auprès de nos parties prenantes.

Nous comptons sur l'implication de toutes et tous pour être les acteurs au quotidien de la transformation de l'entreprise. Nous invitons nos parties prenantes à se mobiliser à nos côtés pour développer des synergies et progresser ensemble.

Gérer notre entreprise de manière équilibrée et éthique

Notre ambition ?
Des pratiques responsables et transparentes

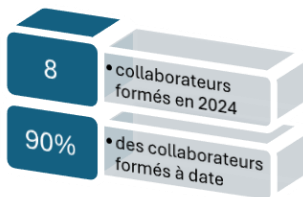
Notre Responsabilité Sociétale est désormais partie intégrante de notre entreprise ; structurante pour notre revue de direction, pilotée par un comité spécifique à travers des indicateurs mensuels et trimestriels, intégrés à notre plan de progrès.

❖ Notre Ethique

Nos valeurs étaient définies de longue date. Nous les avons réaffirmées et complétées dans notre charte éthique (respect des lois, prévention de la corruption, respect des droits humains et de l'environnement, confidentialité).

❖ Impliquer - Vivre les valeurs - Rendre la vision possible

Conscients que notre responsabilité individuelle doit être le socle de notre engagement collectif, les collaborateurs ENOVIO sont sensibilisés à :



⇒ Nos valeurs, nos actions engagées et ce, dès l'accueil

⇒ La fresque du climat en maintenant un taux de formation, à minima, de 90%.



« Merci à l'équipe ENOVIO qui partage nos valeurs. Nous avons pu ensemble créer une toute nouvelle bonde biosourcée en circuit court, tout en respectant l'esthétisme nécessaire pour nos clients.

Je suis très fier de ce projet mené en équipe »

Alexandre Ermenault CEO – ONAFIS

Nous avons partagé notre stratégie avec nos parties prenantes avec l'envoi de courriers d'abord puis prolongé par des échanges :

Des clients convaincus par notre démarche et souvent engagés eux aussi,

D'autres moins sensibles dans l'instant, que nous souhaitons convaincre, notamment en déployant des actions concrètes et précises.

❖ Rendre compte en transparence

Nos résultats comme nos orientations stratégiques font l'objet de réunions trimestrielles avec nos collaborateurs.

Nous veillons à maintenir une relation de confiance et construire en transparence avec le CSE.

Notre société, ses bureaux et ateliers sont ouverts à tous ; collégiens, personnes en formation ou en réinsertion, partenaires et clients nous visitent régulièrement.



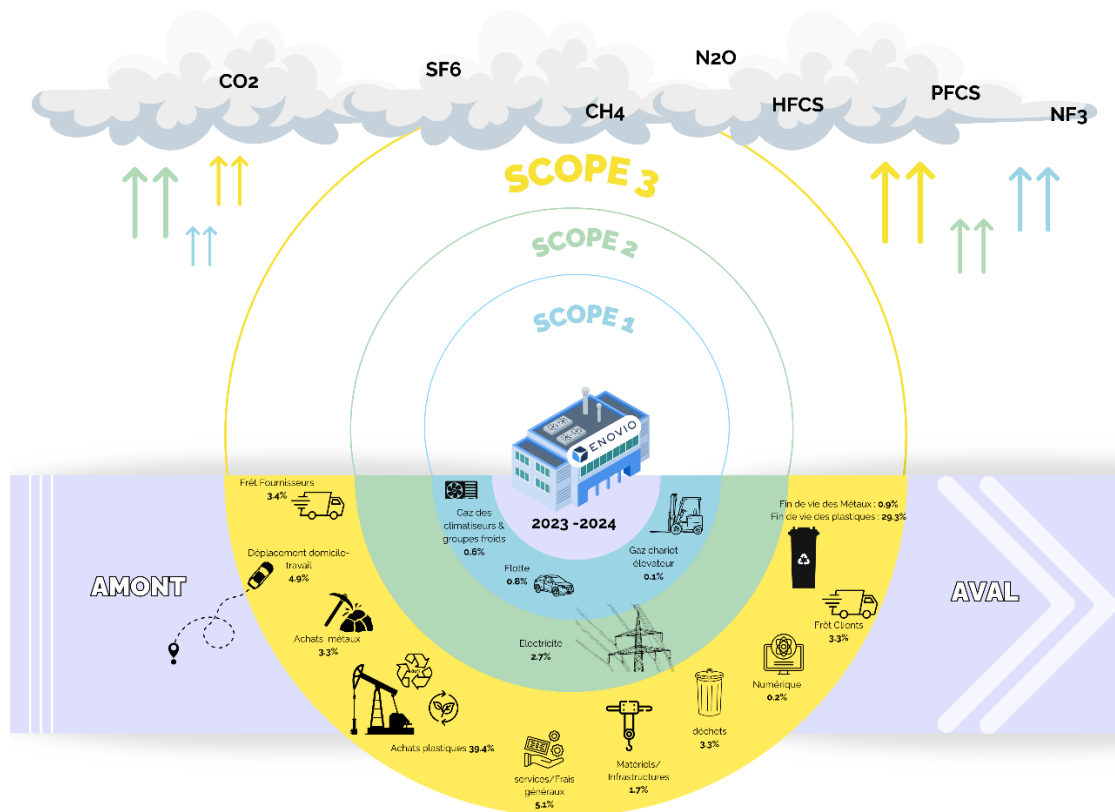
❖ *Nouvel équilibre*

L'objectif de certification ISO14001 est partie intégrante de notre stratégie depuis 2018. C'est chose faite depuis juillet 2024 !

Au-delà de l'assurance de traiter nos Aspects Environnementaux Significatifs, c'est aussi l'engagement d'agir dans la durée collectivement.

- ⇒ En considérant la dimension environnementale de nos décisions, de nos actions autant dans nos orientations d'entreprise que dans nos projets et nos développements produits.
- ⇒ En réalisant notre bilan carbone chaque année.

Un premier bilan est réalisé, avec le support de VERTUEL en septembre 2023. Nous définissons alors notre plan d'action. Après une hausse en 2022-2023, l'effet des actions engagées se fait sentir :



Nos bilans et notre trajectoire :

	2021-2022	%	2022-2023	%	2023-2024	%
tCO2éq	1158	*	1424	23	1020	-28
kgEqCO2 /k€	272	*	302	11	254	-16
tCO2éq /ETP	39	*	39	1	28	-28

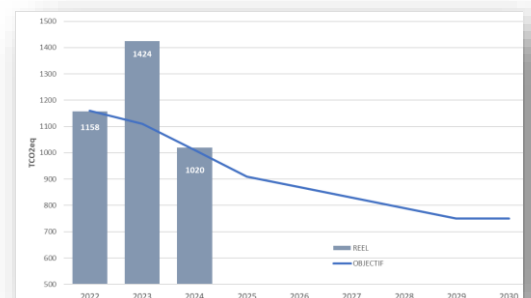
Nos principaux leviers :

1/ notre politique matière plastique : avec un taux de recyclé et biosourcé en constante augmentation

A noter : cette année, nous avons transformé plus d'une tonne de matière à facteur d'émission négatif (source fournisseur).

2/ la baisse sensible de notre consommation électrique

Nos points d'amélioration : Les transports amont/aval et la mobilité en générale.



Concevoir et produire des biens éco-conçus

Notre ambition ?
Développer notre innovation sur base de
l'analyse des cycles de vie

❖ Agir sur l'existant

Enovio c'est plus de 35 ans d'histoire en injection, alors forcément nous avons des produits et outillages en fabrication qui ne respectent pas nos standards d'aujourd'hui.

Nous avons donc identifié les moules qui génèrent les pertes matière les plus importantes

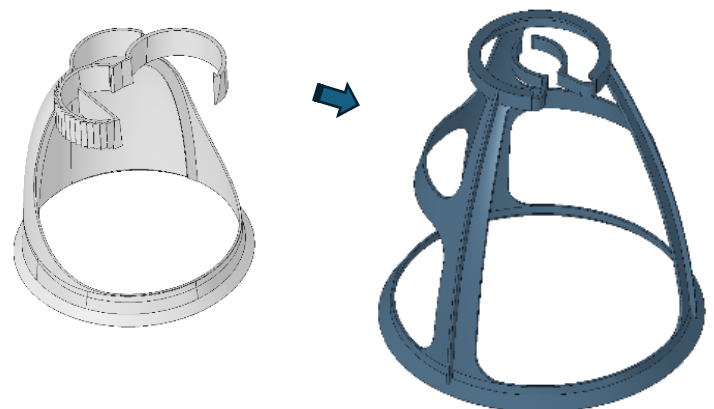
- ⇒ En 2019, nous avons intégré à notre standard outillage une règle de conception sur les pertes matières
- ⇒ Pour les outillages développés auparavant, le rebroyage des carottes reste le mode d'action privilégié même si une action « à posteriori » est possible :
En 2024, un client a fait le choix de réindustrialiser ses outillages « made in China » chez ENOVIO ; nous avons modifié un premier moule en accord avec nos standards → Suppression de retouches pénibles et réduction de la perte matière (70kg de déchet plastique évité /an).

Nous avons reconsidéré les matières utilisées en production

- ⇒ Engageant la bascule de nos références en POM sur des plastiques moins nocifs lors de leur transformation
- ⇒ Reconsidérant nos choix de matière passés à la lumière de notre grille des facteurs d'émission des plastiques
- ⇒ Maximisant les références en recyclé ; nous sommes passés de 5% en 2018 à plus de 45% en 2024 (en rapport des tonnages consommés en production)
- ⇒ Reconsidérant des références en Polyamide – le plus émissif - vis-à-vis des cdc
- ⇒ Etudiant des alternatives biosourcées pour 10 références

Nous avons reconsidéré nos produits les plus fabriqués, en analysant leur cycle de vie... Un exemple :
Reconçu dans le cadre du renouvellement d'outillage, ce produit fabriqué en matériau recyclé a été réinventé avec :

- ⇒ Un nouveau système de blocage limitant les efforts de la main lors de l'utilisation du produit - breveté
- ⇒ Une quantité de matière engagée divisée par 3 rendant possible l'utilisation de matière biosourcée à un prix compétitif
- ⇒ Une forme empilable, permettant de réduire les quantités d'emballages et diviser par 2 les transports nécessaires pour leur acheminement



❖ Eco-concevoir les nouveaux produits

Un premier jalon projet :

Cette année, nous avons créé notre « Matrice d'utilité produit » avec pour objectif d'évaluer en amont chaque potentiel produit :

- ⇒ Son impact sur les Objectifs de Développement Durable
- ⇒ Sa fin de vie
- ⇒ Sa compatibilité avec notre parc machine et nos capacités outillages
- ⇒ Son potentiel à être fabriqué en matière recyclée ou biosourcée

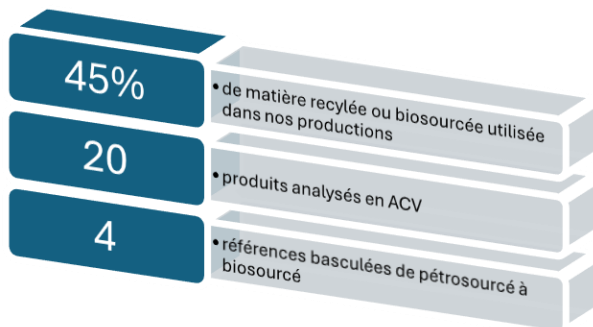
En cas d'évaluation « négative » le cdc est discuté avec le client pour rendre le produit plus vertueux, voire dans certains cas le projet est décliné.

The image shows a 'Matrice d'utilité produit' (Product Utility Matrix) with columns for 'CATEGORIES', 'CARRIERES', and 'CONVAINCANT/INCONVAINCANT'. It includes a grid of criteria and their corresponding SDG impacts. A legend at the top right maps colors to SDG icons (1-17).

Avant de démarrer le design produit-process :

Le facteur d'émission ainsi que la fin de vie sont désormais des paramètres de choix matière ; nous recommandons systématiquement des matières moins impactantes pour l'environnement et si notre client recommande une matière « pétro sourcée », nous lui proposons une alternative recyclée ou biosourcée.

Après plusieurs formations, l'analyse des cycles de vie fait désormais partie de nos standards de développement avec l'intégration d'un logiciel métier permettant de comparer les solutions en termes de score unique (les impacts sur chaque indicateur étant détaillée) et d'émissions carbone → ce sont plus de 20 produits analysés cette année.



Assurer la qualité de production au moindre impact environnemental

Notre ambition ?
Réduire nos besoins en énergies, nos consommations de matière et nos quantités de déchets.

❖ Maitrise de la production - Pour mieux contrôler les effets induits sur l'énergie, les déchets

- En assurant la formation des collaborateurs
- En optimisant nos process d'usinage comme d'injection
- En analysant nos déviations pour mieux capitaliser l'expérience
- En maintenant une dynamique d'amélioration continue

En continuant de nous appuyer sur nos forces : nos outillages sont exclusivement fabriqués dans nos ateliers, avec des aciers et des composants standards européens.

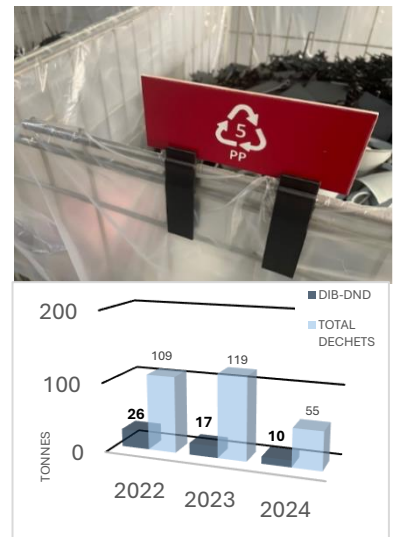
Tout en faisant évoluer nos pratiques pour mieux intégrer la transformation des matières biosourcées, avec le support de notre partenaire Nouvelle Plasturgie.

❖ Déchets

En début d'année, nous sommes passés de 18 à 24 flux de déchets gérés ;

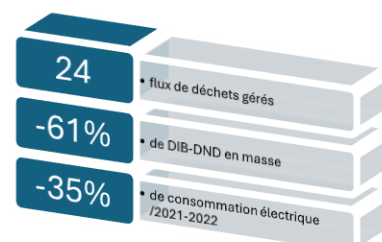
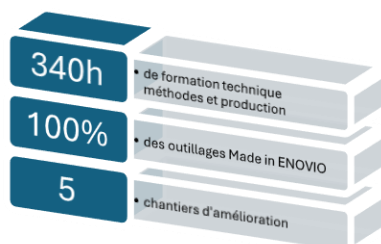
- Amélioration du recyclage des plastiques,
- Récupération des glassines,
- Réduction de la quantité de DIB générée

Nous avons cette année recensé les produits dangereux et supprimé les plus nocifs : une hygiène de travail et des conditions plus sûres pour tous les collaborateurs et une diminution des déchets dangereux à traiter.



❖ Energie - Poursuite de notre plan de maitrise et de réduction de consommation

- Nous avons travaillé sur les fuites thermiques du bâtiment
- Le réseau d'air historique a été remplacé par un réseau rigide et les compresseurs déportés dans un local spécifique avec récupération de chaleur.
- L'évaluation du photovoltaïque en autoconsommation a été finalisée et le projet entre maintenant dans sa phase de réalisation pour subvenir à 20% de nos besoins à l'horizon juillet 2025.

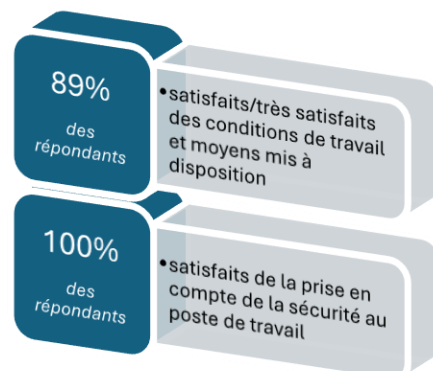


**Favoriser l'implication,
l'épanouissement et le
développement
professionnel de chacun**

*Notre ambition ?
Sensibiliser, former, faire évoluer dans un
environnement de travail en constante
amélioration.*

❖ Santé, sécurité et conditions de travail

Début 2024, l'une de nos actions fortes a été de déployer un questionnaire Qualité de Vie et Conditions de Travail (QVCT). Les résultats sont valorisants :



Un autre chantier important a été la réflexion, en collaboration avec le CSE, sur des horaires de travail plus flexibles afin d'améliorer l'équilibre vie pro/vie perso des équipes. Nous avons abouti à un système de plages horaires de prise de poste, de fin de poste et de repas. Ce système est mis en test sur les mois de septembre et octobre 2024.

❖ Implication, autonomie & entraide

Nous avons travaillé un outil d'“Onboarding” afin d'intégrer les nouveaux entrants dans les meilleures conditions (affichage de bienvenue à l'arrivée, livret d'accueil, parcours d'intégration, rapport d'étonnement...)

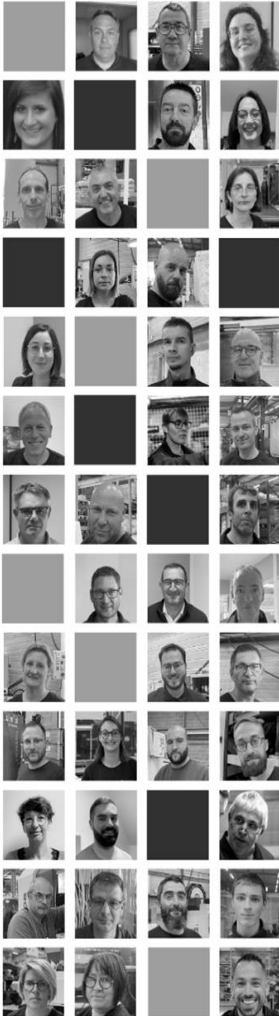
Chaque collaborateur est invité à travailler en groupe sur des sujets hors de ses fonctions quotidiennes (ex : la maîtrise des énergies, le 5S, l'innovation, l'amélioration continue, le plan d'actions RSE...)



❖ *Savoir-faire & Compétences*

Une des priorités en 2024 a été l'identification des compétences nécessaires à la transition et la transcription dans le plan de formation. Ainsi des collaborateurs ont été formés sur les aspects :

- ⇒ Analyse du Cycle de Vie (ACV)
- ⇒ Matières biosourcées
- ⇒ Système de management environnemental
- ⇒ Ecoconception



Sur l'exercice 30/09/2024, 48% des salariés ont suivi au moins une formation dans l'année (hors réglementaire).

Nous encourageons la transmission des savoirs notamment par l'accueil d'apprentis et de stagiaires en formation professionnelle à différents niveaux.

❖ *Emploi inclusif & égalité des chances*

Depuis 2021, nous collaborons avec la médecine du travail et l'AGEFIPH afin de maintenir dans l'emploi des collaborateurs en situation de handicap, nous travaillons à l'adaptation des postes et/ou à la formation sur d'autres postes.

En 2024, nous avons documenté les possibilités de collaboration avec un IME (Institut Médicoéducatifs) et une EA (Entreprise Adaptée).



Interagir et influencer sur notre écosystème

Notre ambition ?

D'engager auprès de nos clients, fournisseurs, collectivités locales...pour mieux mutualiser nos énergies.

❖ Implication locale & sociétale



Participation aux événements locaux tels que la course solidaire Team & Run, le forum de l'emploi, les visites de notre entreprise par des collégiens ainsi que par des demandeurs d'emploi en lien avec la communauté de communes...

Sponsoring par le biais du Pays d'Ancenis Roller Skating notamment, club sportif de rink hockey, favorisant les échanges à l'international et le développement du sport au féminin.

Soutien financier de l'association Lily Cerise, luttant contre les violences intrafamiliales.



❖ Participation active aux filières de formation en lien avec nos métiers

- Nous avons enclenché notre démarche avec la prise de contact et la visite des lieux de formation de notre territoire en lien avec notre activité afin de se connaître mutuellement et de développer davantage de synergies.
- Les établissements organisant des portes ouvertes ou des tables rondes avec la présence de professionnels peuvent compter sur notre engagement.
- ENOVIO a fait le choix de diffuser sur ses réseaux sociaux le portrait professionnel de plusieurs collaborateurs afin de faire connaître et promouvoir les métiers de l'industrie.

❖ Achats responsables & traçabilité

L'action principale a été la rédaction de notre « Charte des achats responsables », diffusée auprès de l'ensemble de nos fournisseurs, et l'obtention d'un maximum d'adhésion.

Elle reprend notamment nos attentes :

- ⇒ Ethique, respect des Conventions fondamentales de l'Organisation Internationale du Travail : interdiction du travail des enfants, du travail forcé, du harcèlement et promotion de la diversité, de l'inclusion, de l'amélioration des conditions de travail
- ⇒ Réduction de notre impact sur l'environnement : consommation de matières premières, proximité des fournisseurs, gestion des déchets, sensibilisation des collaborateurs aux questions environnementales

La grille d'évaluation de nos fournisseurs stratégiques intègre désormais des questions relatives à la RSE en général et à la prise en compte de l'Environnement spécifiquement.

Au-delà de la nature des biens achetés et approvisionnés, nous avons développé une attention particulière :

- ⇒ A la provenance des matières premières – métalliques et plastiques,
- ⇒ Aux packagings utilisés et leurs conséquences sur les conditions de travail et l'environnement,
- ⇒ Aux modes de transports utilisés



...Alors si on devait prendre 2 mots pour résumer notre état d'esprit : Humilité et volonté

1. HUMILITE. Parce que c'est accompagné de partenaires que nous pouvons atteindre ces objectifs ambitieux et aussi parce que quoiqu'on dise nous avons beaucoup à accomplir
2. VOLONTE. Parce que nous sommes déterminés à avancer, à proposer, à convaincre ... Avec la force de notre collectif.

Nous prenons donc l'engagement de rendre compte de nos actions, chaque année.



Nos indicateurs clé

THEME	INDICATEUR	2021 2022	2022 2023	2023 2024
Sécurité des personnes	TF1	18,7	0	17,2
	TF2	18,7	0	17,2
	TG	0,15	0	0,02
Diversité	Moyenne d'âge	43,5 ans	43 ans	45 ans
	Moyenne ancienneté	10,9 ans	9,7 ans	11,25 ans
	Nombre Femmes	9	13	12
	Nombre Hommes	25	26	25
	Nombre ≤26/27	1	2	0
	Nombre ≥49/50	10	11	16
	% handicap	2,9%	2,6%	2,7%
Formation	% salariés formés-hors réglementaire	*	38%	48%
Produits écoconçus	Nombre de produits évalués en ACV (cumul)	*	*	15
Achats	% de commandes à des fournisseurs <100km	*	52%	51%
	Part des plastiques recyclés et biosourcés	38%	38%	45%
Energie	Consommation électrique (kWh)	739489	623402	480214
	% énergie renouvelable	0%	0%	0%
Gestion de l'eau	% imperméabilisation des sols	82%	82%	82%
	Consommation eau (m3)	160	176	Donnée 01/2025
Déchet	Nombre de flux déchets	*	18	24
	Volume DIB (t)	25,7	16,8	9,97
	Total Déchets (t)	109,5	119,2	51,4
	% valorisation matière (recyclage)	*	79%	62%
	% valorisation énergétique (combustible/incinération)	*	21%	38%
	% enfouissement / destruction	*	0%	0%
GES	Bilan carbone (t eqCO2)	1158	1424	1020
	Intensité Carbone (t eqCO2 /MEuro)	272	302	254